



## INSTRUKCJA ORYGINALNA



**TW60**

## **TOPIARKA DO WOSKU NIERDZEWNA**

Obowiązuje od: 01.07.2021

Nr zmiany: 00

Indeks: **MIO-04-001**

Rok produkcji: **2021**

Producent:

SPOMASZ Nakło Sp. z o.o.

ul. Potulicka 1

89-100 Nakło nad Notecią

tel. (52) 386 64 78(79), tel. kom. 533 320 828

tel./fax (52) 385 22 16



## Spis treści

1. Ogólne zasady bezpieczeństwa obsługi topiarek parowych.....	2
2. Dane techniczne.....	2
3. Opis działania topiarki do wosku .....	4
4. Czyszczenie i konserwacja.....	4
5. Budowa topiarki parowej.....	5

### 1. Ogólne zasady bezpieczeństwa obsługi topiarek parowych



#### UWAGA

Przed użyciem urządzenia należy zapoznać się z niniejszą instrukcją. Producent nie odpowiada za szkody powstałe w wyniku użytkowania urządzenia niezgodnie z jego przeznaczeniem lub w wyniku niewłaściwej obsługi.



1.1 . Niniejszy sprzęt nie jest przeznaczony do użytkowania przez osoby (w tym dzieci) o ograniczonej zdolności fizycznej, czuciowej lub psychicznej lub osoby nie mające doświadczenia lub znajomości sprzętu, chyba, że odbywa się to pod nadzorem lub zgodnie z instrukcją użytkowania sprzętu, przekazanej przez osoby odpowiadające za ich bezpieczeństwo. Należy zwracać uwagę na dzieci, aby nie bawiły się topiarką.

1.2 W przypadku uszkodzenia topiarki należy natychmiast przerwać jej użytkowanie. Użytkowanie uszkodzonej topiarki może spowodować zagrożenie. Naprawę może przeprowadzić jedynie specjalistyczny zakład naprawczy lub wykwalifikowana osoba.

1.3 Zabrania się przeprowadzania jakichkolwiek prac konserwacyjnych w czasie działania topiarki.

1.4 W przypadku jakiegokolwiek zagrożenia należy bezzwłocznie usunąć źródło ciepła przez zamknięcie butli z gazem, wygaszenie płomienia i odsunąć się od urządzenia na bezpieczną odległość. Ponowne uruchomienie topiarki może się odbyć dopiero po usunięciu zagrożenia.

1.5 Topiarka w czasie pracy nagrzewa się do wysokich temperatur. Aby uniknąć poparzenia gorącym metalem, parą i gorącą i wrzącą wodą należy zachować ostrożność i używać środków ochrony osobistej.



## 2. Dane techniczne

<b>Parametr</b>	<b>Jednostka</b>	<b>TW60</b>
Wymiary (dł. x szer. x wys.)	mm	520x550x835
Masa	kg	23 kg
Pojemność zb. wewnętrznego	dm <sup>3</sup>	60
Wymiary (dł. x szer. x wys.) zbiornika wewnętrznego	mm	448x373x363
Instalacja topiarki	-	Na podłożu niepalnym
Maksymalna temperatura otoczenia podczas pracy	°C	+40°C
Minimalny poziom oświetlenia w miejscu pracy	lux	500

### 3. Opis działania topiarki do wosku

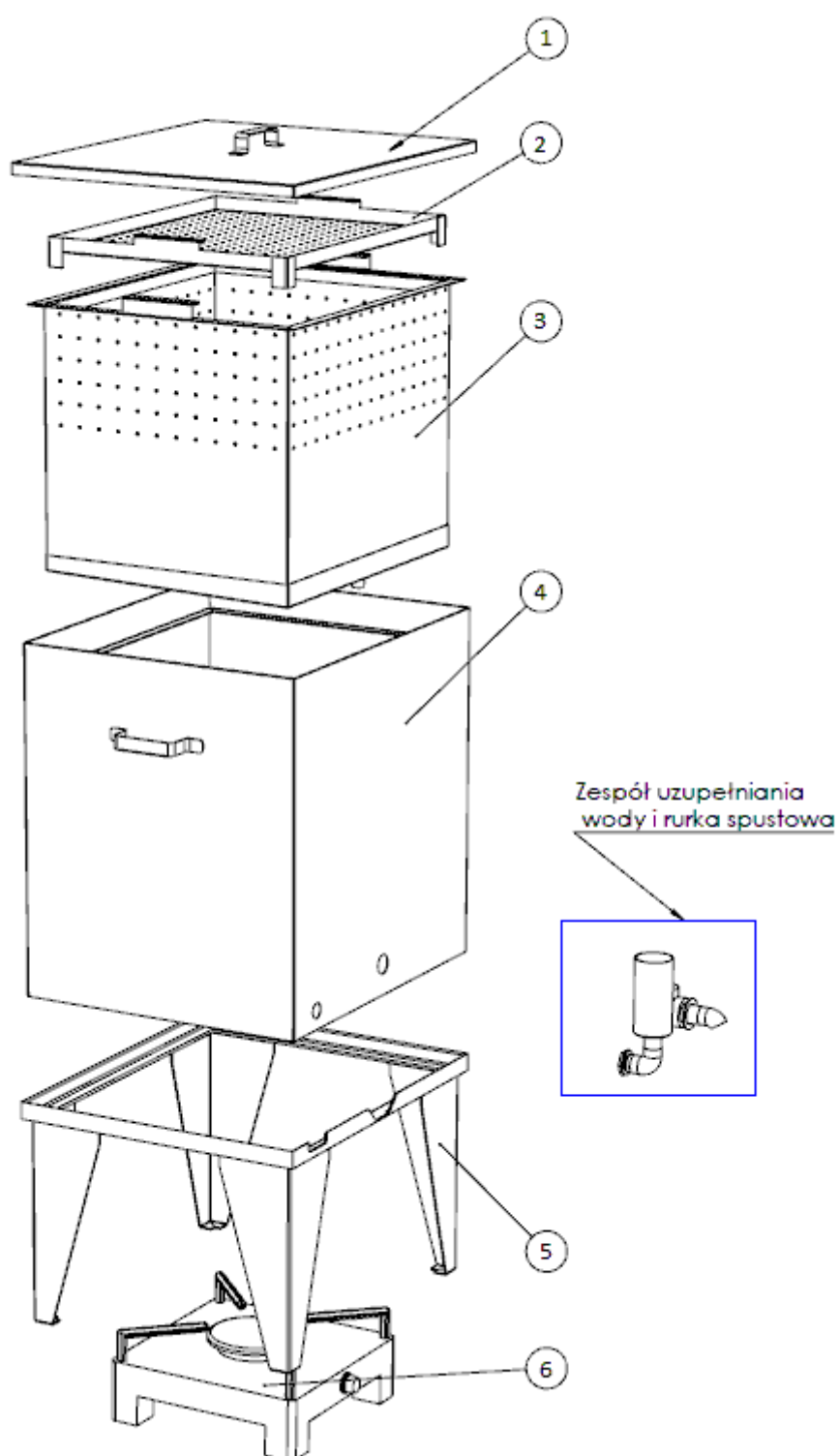
- 3.1 Wypełnić zbiornik wodą do wysokości (poziomu) dna wlewu uzupełniania wody.
- 3.2 Wypełnić zbiornik wewnętrzny ramkami lub suszem.
- 3.3 Przykryć urządzenie pokrywą.
- 3.4 Umieścić pod topiarką źródło ciepła (np. palnik turystyczny) w taki sposób, żeby płomień nie miał dostępu do uszczelek.
- 3.5 Poczekać do wytworzenia się pary wodnej i wypłynięcia wytopionego wosku.
- 3.6 Okresowo kontrolować poziom wody, w razie potrzeby uzupełnić za pomocą lejka przez uzupełniający wlew wody.
- 3.7 Po wytopieniu wsadu, uzupełnić zbiornik wewnętrzny ramkami lub suszem.
- 3.8 Czynności 2.6 i 2.7 powtarzać do zakończenia wytopu.
- 3.9 **Po zakończeniu wytopu wygasić źródło ciepła i poczekać do ostygnięcia zbiornika.**
- 3.10 Wyczyścić zbiornik wewnętrzny ze znajdujących się w nim zboin i przygotować do kolejnego użycia.

### 4. Czyszczenie i konserwacja

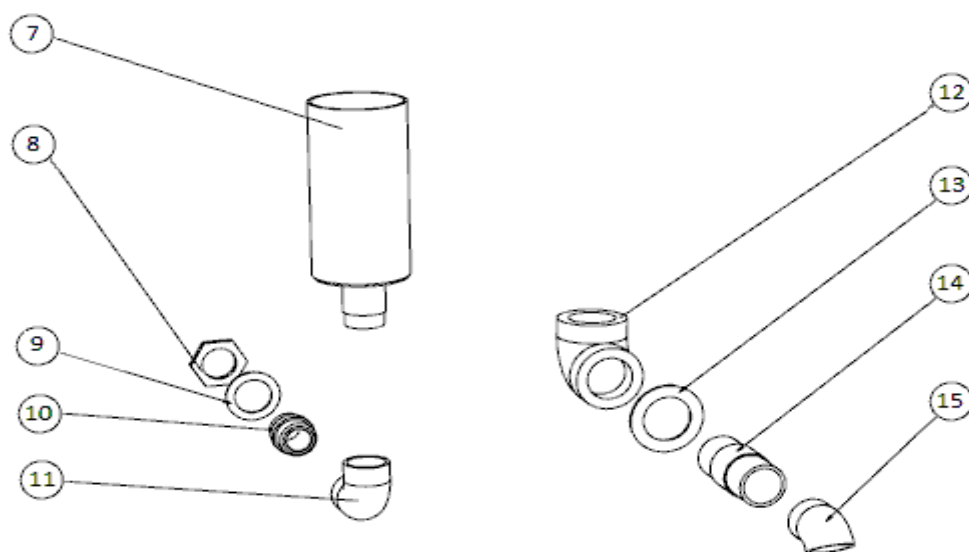
Przed każdym sezonem należy wykonać przegląd topiarki pod względem technicznym, a w razie wykrycia usterki skontaktować się z serwisem.

Topiarkę należy po każdym użyciu umyć dokładnie gorącą wodą z niewielką ilością preparatów dopuszczonych do mycia urządzeń przeznaczonych do kontaktu z żywnością. Można też użyć myjki ciśnieniowej.

## 5. Budowa topiarki parowej



### Zespół uzupełniania wody i rurka spustowa



NR	NAZWA	INDEKS	ILOŚĆ
1	Pokrywa	MIO-04-001-01	1
2	Wkładka zbiornika wewnętrznego	MIO-04-001-02	1
3	Zbiornik wewnętrzny	MIO-04-001-03	1
4	Zbiornik zewnętrzny	MIO-04-001-04	1
5	Stojak	MIO-04-001-07	1
6	Taboret gazowy	0744-331-0007	1
7	Uzupełniający wlew wody	MIO-04-001-05-01	1
8	Nakrętka ½ -150	0653-345-0162	1
9	Podkładka fibrowa 24x34x1,5	0653-350-0165	2
10	Nypel ½ -150	1363-210-0031	1
11	Kolanko ½ - 150	0614-146-0484	1
12	Kolanko ¾ - 150	0614-146-0487	1
13	Podkładka fibrowa 42x30x1,5	0653-350-0166	2
14	Rurka spustowa	MIO-04-001-06-01	1
15	Kolanko ¾ -150	0614-146-0488	1
16	Podkładka 32x22x1,5	MIO-04-001-05-04	2
17	Podkładka 43x27x1,5	MIO-04-001-06-02	1

\*\*

\*\* Poz. 6. Taboret gazowy nie wchodzi w skład wyposażenia topiarki. Możliwość zakupu jako odrębne urządzenie.



SPOMASZ Nakło Sp. z o.o.  
ul. Potulicka 1, 89-100 Nakło nad Notecią

## DEKLARACJA ZGODNOŚCI

Deklarujemy, że wyrób:

### TOPIARKA DO WOSKU NIERDZEWNA TW60

do którego odnosi się deklaracja został wykonany zgodnie z dokumentacją konstrukcyjną i technologiczną zawartą w warunkach technicznych wykonania.

Wyrób ten został wykonany ze stali nierdzewnej 0H18N9(1.4301) zgodnie z normą PN-EN 10088-1:2014-12 Stale odporne na korozję Część 1: Wykaz stali odpornych na korozję. Stojak topiarki został wykonany ze stali konstrukcyjnej zabezpieczonej przed korozją poprzez lakierowanie proszkowe.

Nakło nad Notecią, 08.07.2021r.

.....  
Miejsce i data wystawienia

.....  
Podpis osoby upoważnionej





1	00	Wprowadzenie instrukcji	01.07.2021	BT
Lp	Nr zmiany	Treść	Obowiązuje od	Wprowadził
<b>ZMIANY</b>				